

Guía de **Usuario**

Usuario de órdenes en App

ÍNDICE

01. Introducción

Objetivo	3
----------	-------	---

02. Descripción de la Boleta

Datos de la Boleta	5
Datos de la Orden	10

03. Tipos de Órdenes

3.1. Órdenes Ordinarias	12
Orden de Mercado	12
Orden por lo Mejor	13
Orden Limitada	14
3.2. Órdenes Avanzadas	15
3.2.1 Órdenes Stop	15
Orden venta Stop a mercado	15
Orden venta Stop Limitada	16
Orden venta Stop Dinámica	17
3.2. Órdenes Asociadas	19
Órdenes OCO (Order Cancel Order)	19
Órdenes OTO (Orden Trigger Order)	21
Órdenes OTOCO (Order Tigger Orden Cancel Order)	23



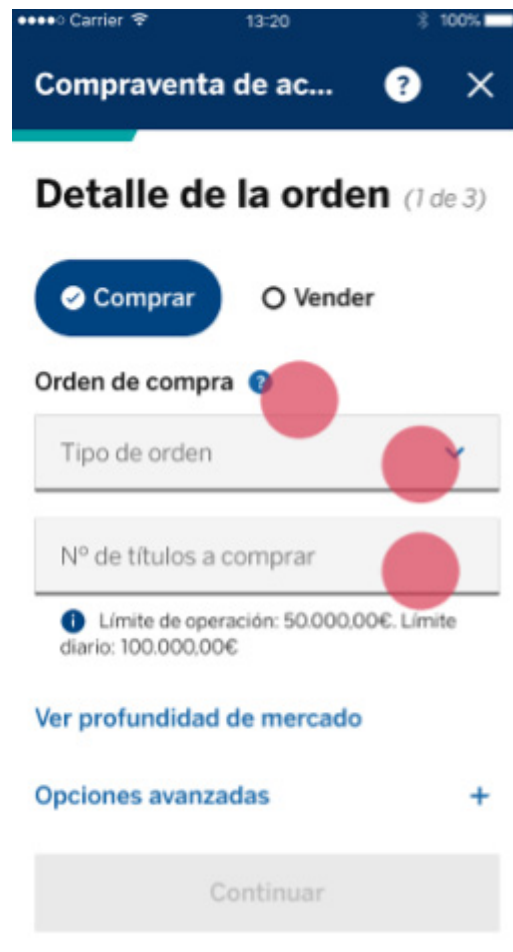
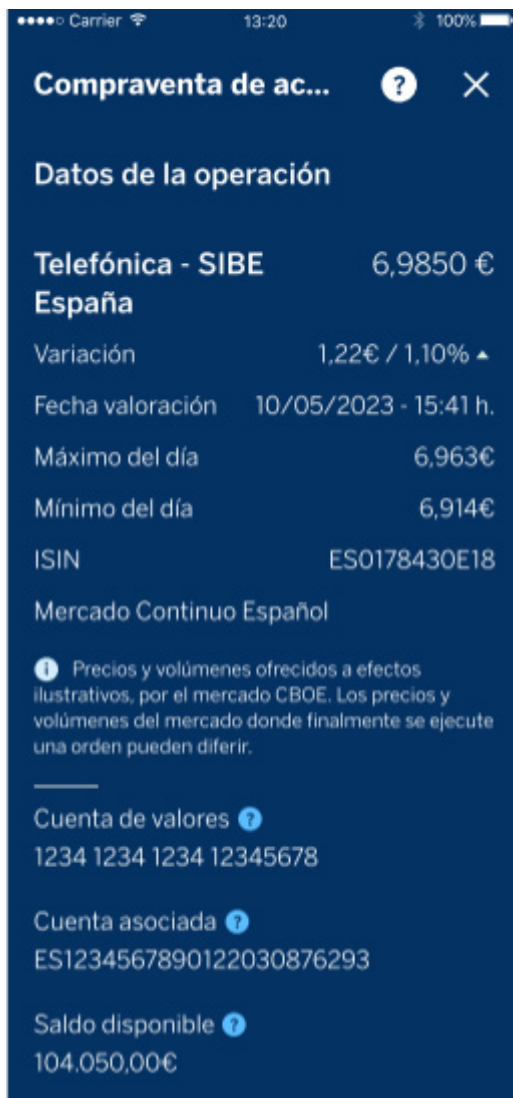
01. INTRODUCCIÓN

Objetivo

El objetivo de este documento es explicar los diferentes tipos de órdenes existentes en BBVA Trader Bolsa, así como detallar los diferentes módulos y funcionalidades que componen la boleta de compraventa.

02. DESCRIPCIÓN DE LA BOLETA

La App de BBVA pone a tu disposición una boleta de compraventa muy completa con toda la información que necesitas para poder cursar tus órdenes.



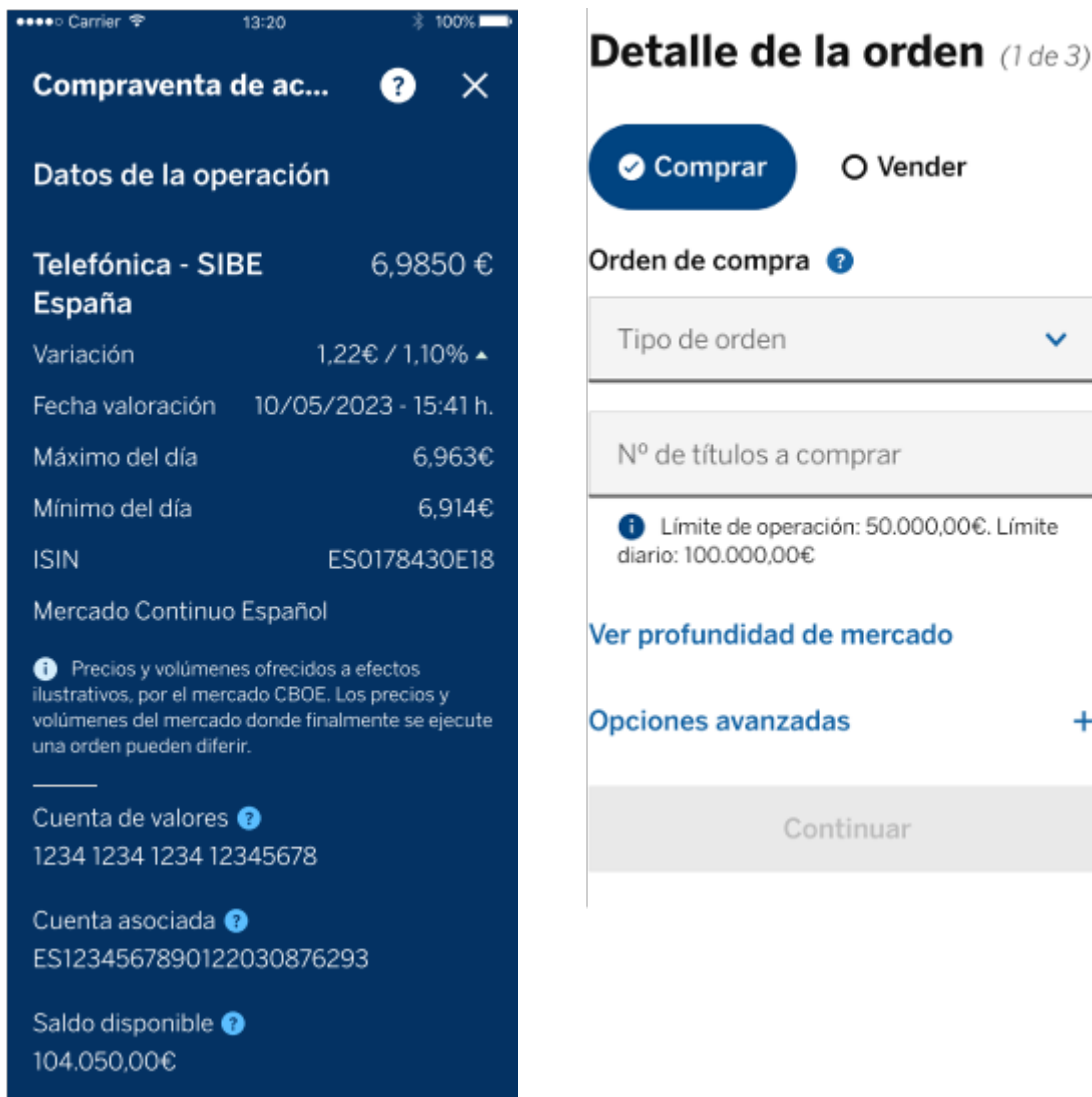
2.1. Datos de la boleta

Lo primero que encontrarás en la parte superior de la pantalla, es toda la información relativa al instrumento elegido, en este caso las acciones de Telefónica (último cambio, variación porcentual, fecha y hora de cotización y máximo y mínimo del día)

A continuación, tendrás informada la cuenta de valores sobre la que se está operando y que previamente habrás seleccionado, así como el saldo de la cuenta de efectivo asociada.

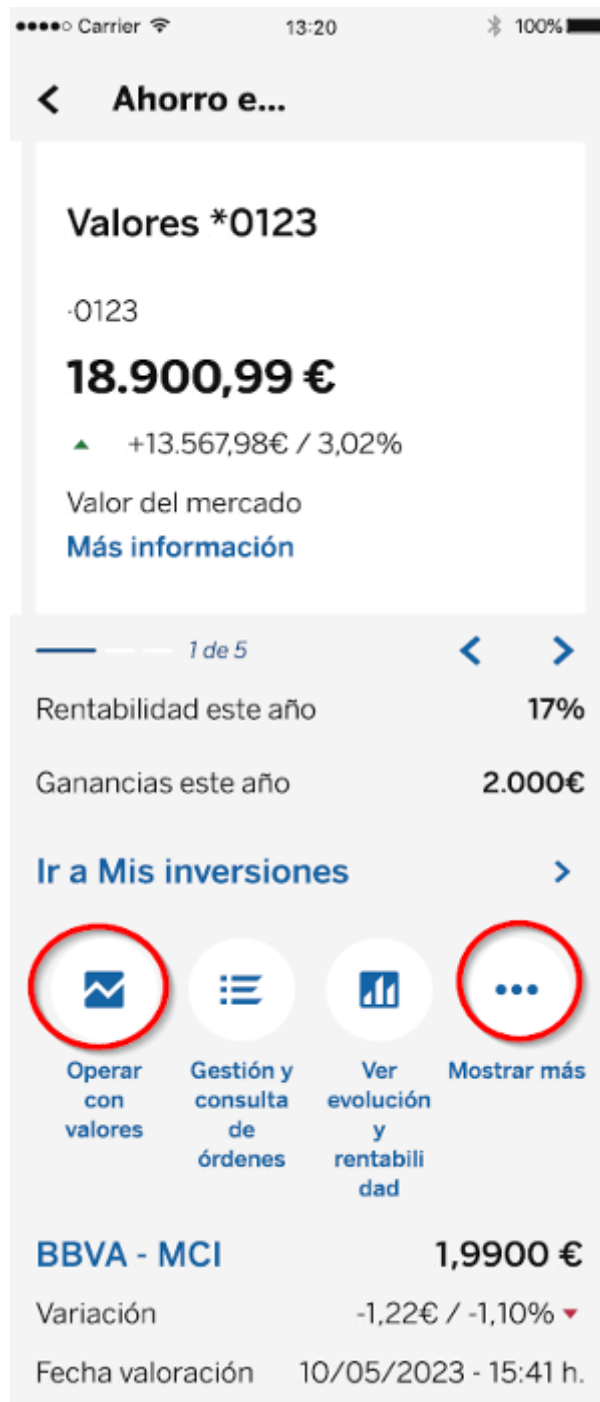
Y por último tendrás que cumplimentar los datos de la orden en 3 pasos.

Visualización de la cuenta y del instrumento sobre el que estamos operando



Proceso de compra/venta de valores

Una vez logado y seleccionada la cuenta de valores debemos, o bien directamente seleccionar el icono de "Operar con valores", o bien en el icono "Mostrar más" > Operativa > "Operar con Valores".



En el buscador, seleccionamos el tipo de valor, mercado y opcionalmente podemos acotar la búsqueda por nombre, ticker o código ISIN.

Carrier 13:20 100%

Buscador

¿Qué quieres buscar?

Tipo de valor
Acciones

Mercado
Mercado Continuo Español

Buscar por ISIN o nombre (opcional)

i Búsqueda en el mercado seleccionado

i
El centro de negociación donde finalmente se ejecutará la orden será fijado en base a la Política de Ejecución de BBVA y podrá ser diferente al mercado que hayas seleccionado.

[Política de ejecución de BBVA](#)

Buscar

En el resultado de la búsqueda Seleccionaremos el valor en cuestión.



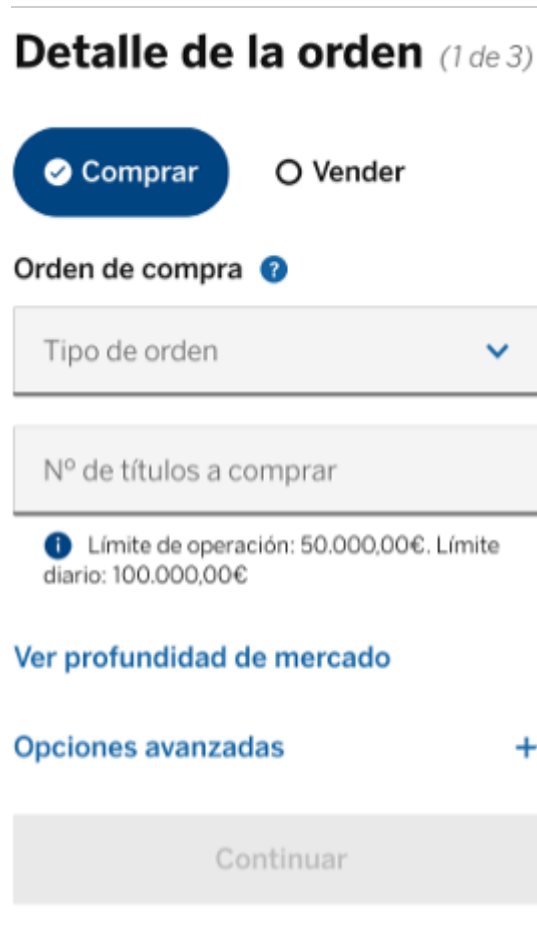
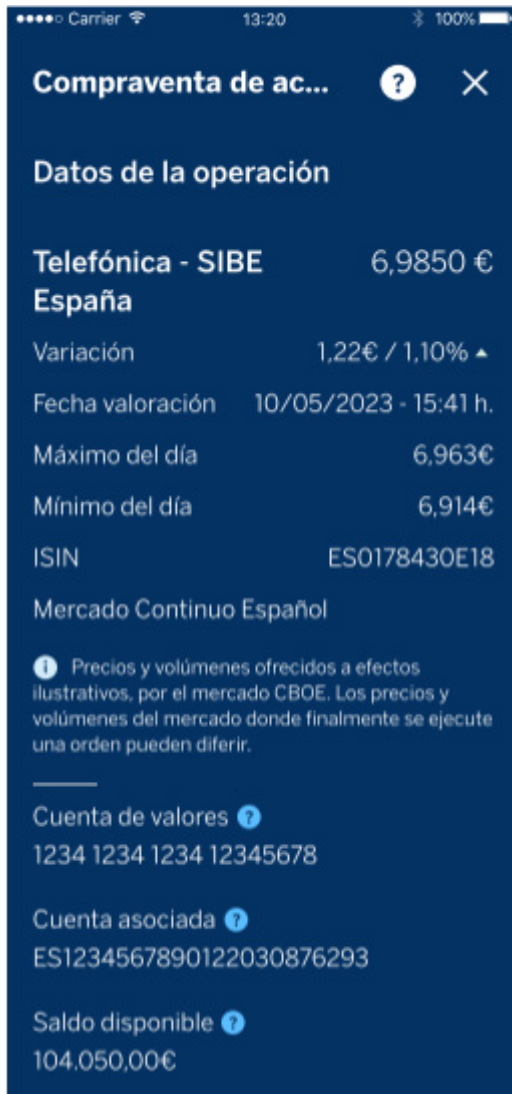
Y, por último, seleccionamos "Comprar valores".



2.2. Datos de la Orden

Desde aquí pulsarás Comprar o Vender el instrumento seleccionado. Posteriormente, deberás introducir el tipo de orden, la cantidad de títulos que quieres comprar/vender y el plazo de validez.

Selección de Orden de Compra



Otra opción, si tenemos el valor en cartera, deslizando la pantalla a la altura del valor hacia la izquierda, se habilita la opción de comprar o vender ese valor.

The screenshot displays the 'Ahorro e...' screen in the BBVA mobile app. At the top, there is a back arrow and the title 'Ahorro e...'. Below this, the investment is identified as 'Valores *0123' with a sub-label '-0123'. The current value is prominently displayed as '18.900,99 €', accompanied by a green upward arrow and the text '+13.567,98€ / 3,02%'. Below the value, it states 'Valor del mercado' and provides a link for 'Más información'. A progress indicator shows '1 de 5' steps. The next section shows 'Rentabilidad este año' at 17% and 'Ganancias este año' at 2.000€. A button labeled 'Ir a Mis inversiones' with a right arrow is present. Below this are four circular icons representing different actions: 'Operar con valores' (envelope icon), 'Gestión y consulta de órdenes' (list icon), 'Ver evolución y rentabilidad' (bar chart icon), and 'Mostrar más' (three dots icon). The final section details the specific investment 'BBVA - MCI' with a value of 1,9900 €. It shows a variation of -1,22€ / -1,10% with a red downward arrow. The valuation date is 10/05/2023 at 15:41 h., and it notes 'Tienes 10 títulos' and a total valuation of 19,9000€.

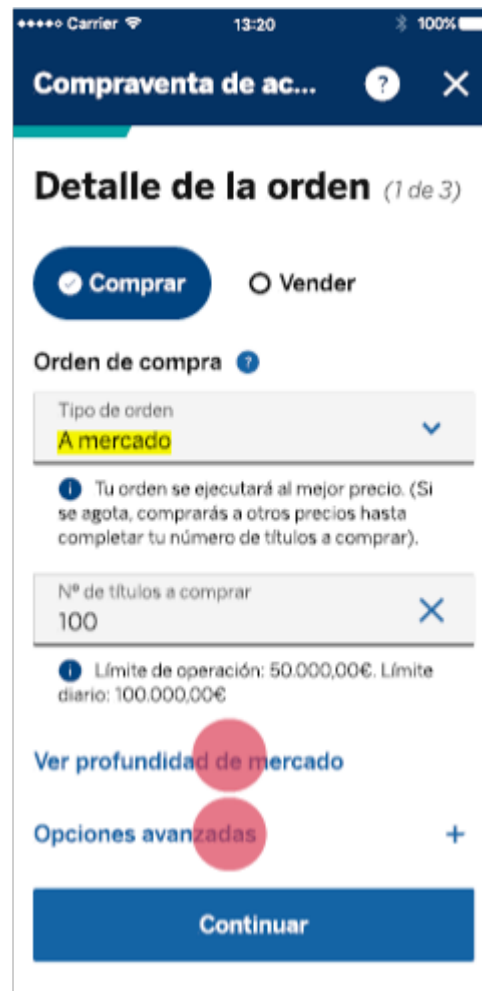
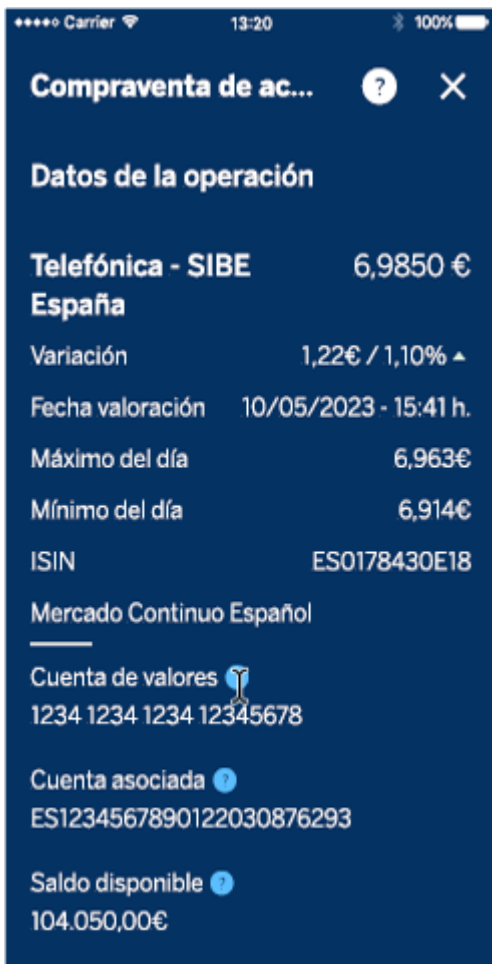
03. TIPOS DE ÓRDENES

3.1. Tipos de Órdenes

Orden a Mercado

Son órdenes en las que no se especifica límite de precio y que se negocian al mejor precio del lado contrario (primera posición). Si la orden no se ejecuta en su totalidad contra el primer precio del lado contrario, seguirá ejecutándose a tantos precios como sea necesario hasta ser completada. Se pueden dar en mercado abierto y en periodo de subastas. Si la orden se ejecuta a distintos precios puede suponer un aumento en las comisiones. Se introduce este tipo de orden cuando se busca rapidez de ejecución para salir o entrar en el mercado.

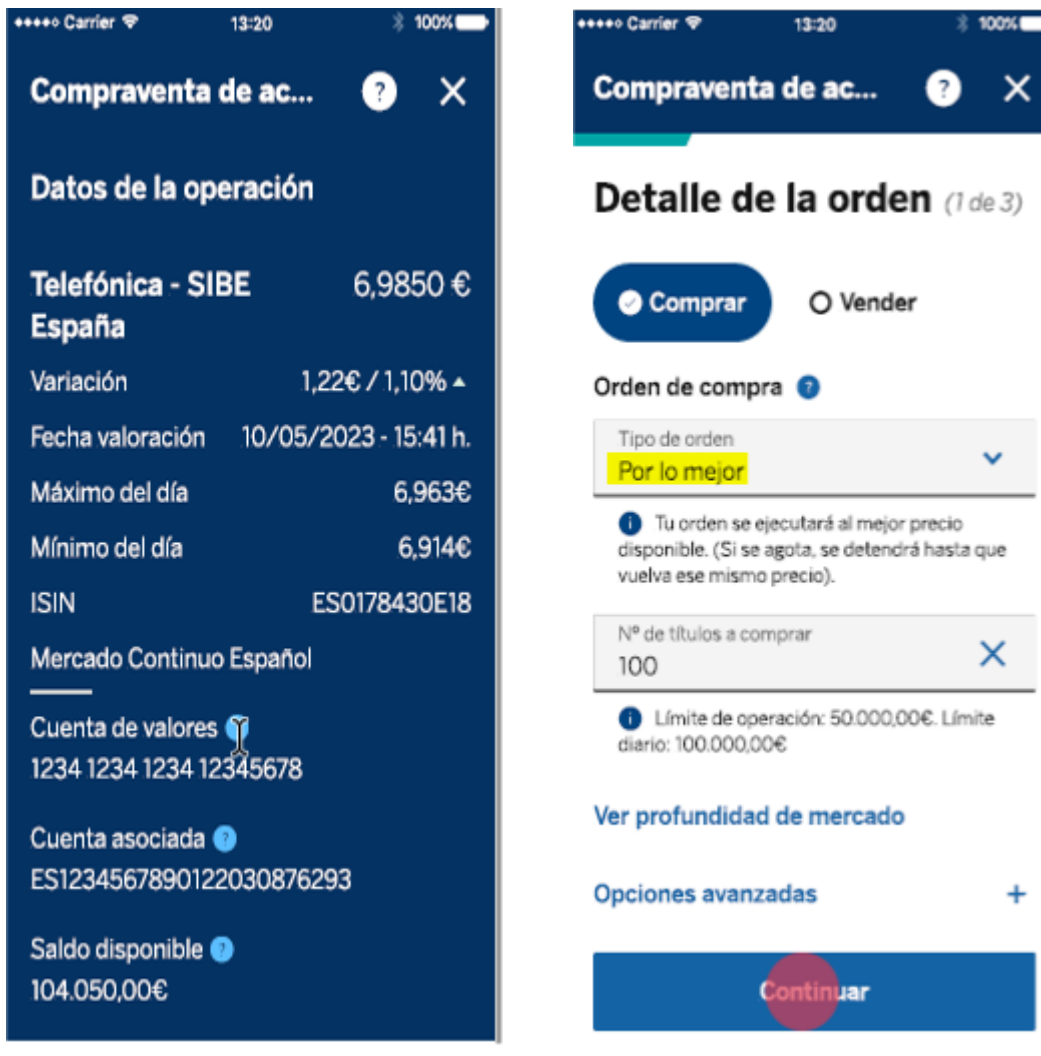
Órdenes A mercado



Orden por lo Mejor

Son órdenes que se introducen sin límite de precio y en mercado abierto. Se ejecutarán al mejor precio de contrapartida existente en el momento de su introducción (primera posición). Si no hubiera volumen suficiente para ejecutar toda la orden, se ejecutaría parcialmente y el resto de títulos no ejecutados se quedaría posicionado al precio al que se hubiesen cruzado los primeros títulos. (convirtiéndose esa parte en una Orden Limitada). Pasado el plazo de validez, la Orden por lo Mejor queda anulada y no se ejecutará.

Orden de Compra por lo Mejor

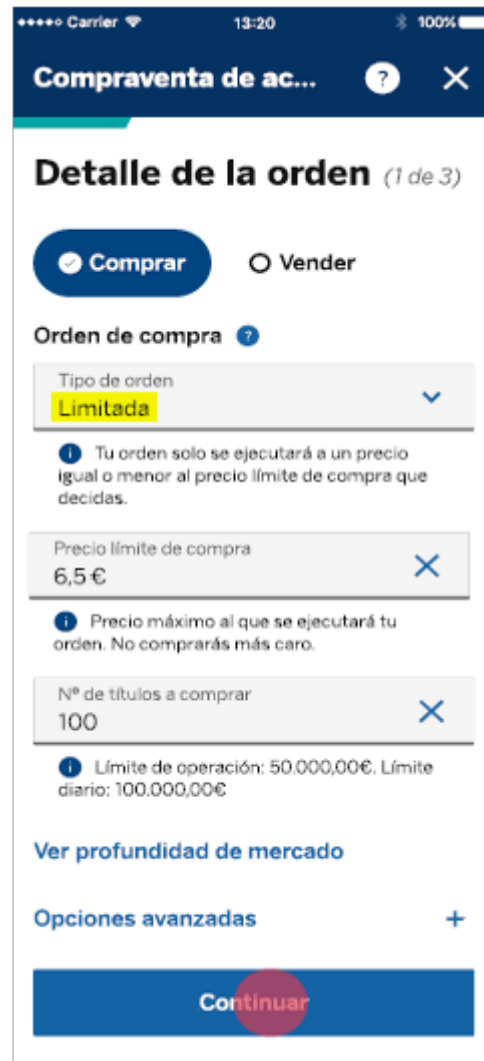
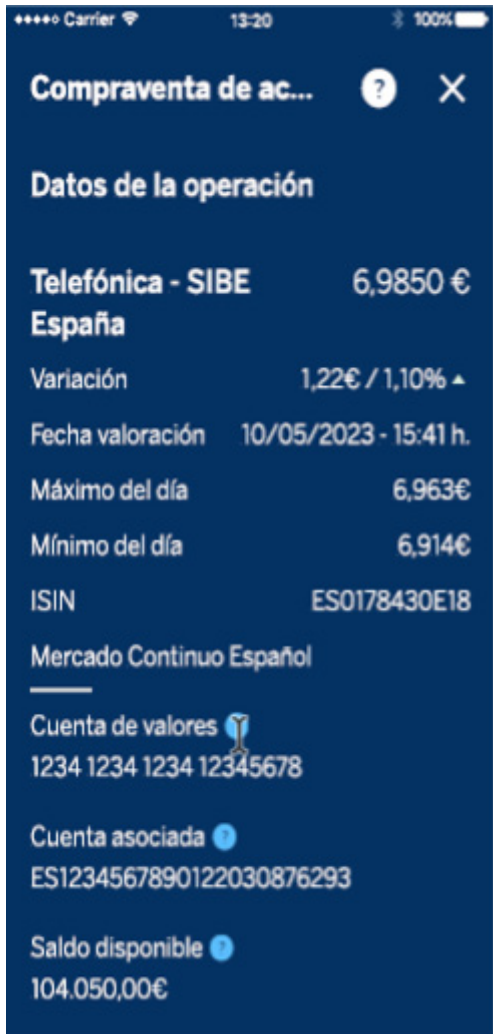


Orden Limitada

Son órdenes que se ejecutan cuando se alcanza el precio límite mínimo (en el caso de las ventas) o máximo (en el caso de las compras) que se ha fijado previamente. Normalmente se introduce este tipo de orden cuando se quiere asegurar el precio y no resulta tan relevante la rapidez de ejecución.

Este tipo de orden indicará el precio máximo al que se está dispuesto a comprar (en este caso la cotización del instrumento estará por encima del límite fijado) o el precio mínimo al que estamos dispuestos a vender (en este caso la cotización del instrumento estará por debajo del límite fijado). No obstante, si el límite del precio establecido en la orden (tanto de compra como de venta) estuviera muy alejado del precio de cotización del momento, los mercados podrían rechazar la orden. Pasado el plazo de validez, la Orden Limitada queda anulada y no se ejecutará.

Orden de Compra Limitada



3.2. Órdenes Avanzadas

3.2.2. Órdenes Stop

Las órdenes stop solo están disponibles para órdenes de venta y no retienen títulos, por lo tanto, si en el momento en el que se cumpliera la condición no hubiera en cartera títulos disponibles, la orden sería rechazada por el sistema lo que implica que no se enviaría a mercado.

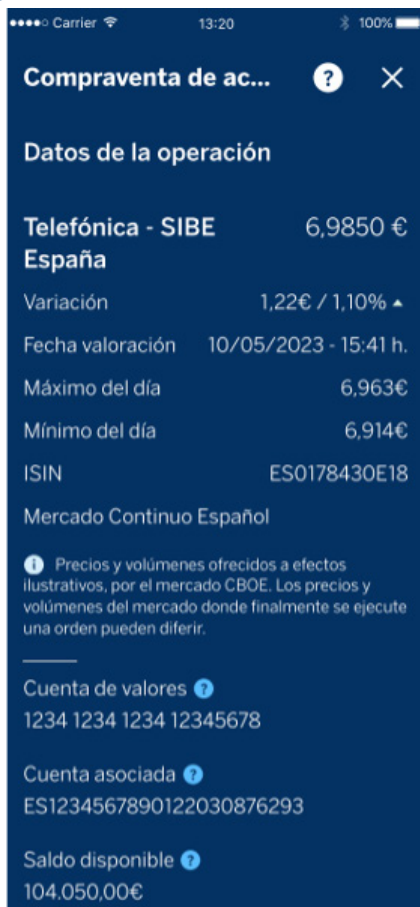
Para evitar que una orden stop sea rechazada por este motivo, la orden stop se suele relacionar con otra orden que retiene los títulos.

Orden Venta Stop a mercado

Este tipo de orden normalmente se ejecuta si la cotización del activo llega o sobrepasa un nivel de precio fijado (trigger o precio disparo). Si el mercado llega a dicho límite, la orden se lanzará como una orden "A mercado", es decir, para que se ejecute al mejor precio disponible. No obstante, el precio de ejecución no tiene que ser exactamente el precio del trigger o precio de disparo, y se puede y se suele realizar en varias ejecuciones, dependiendo del volumen de la orden y la liquidez del activo.

La orden de Venta Stop a mercado, consiste en vender si el activo baja de un determinado precio (trigger o precio disparo). Se utiliza básicamente para limitar las pérdidas ante una posible caída fuerte del activo.

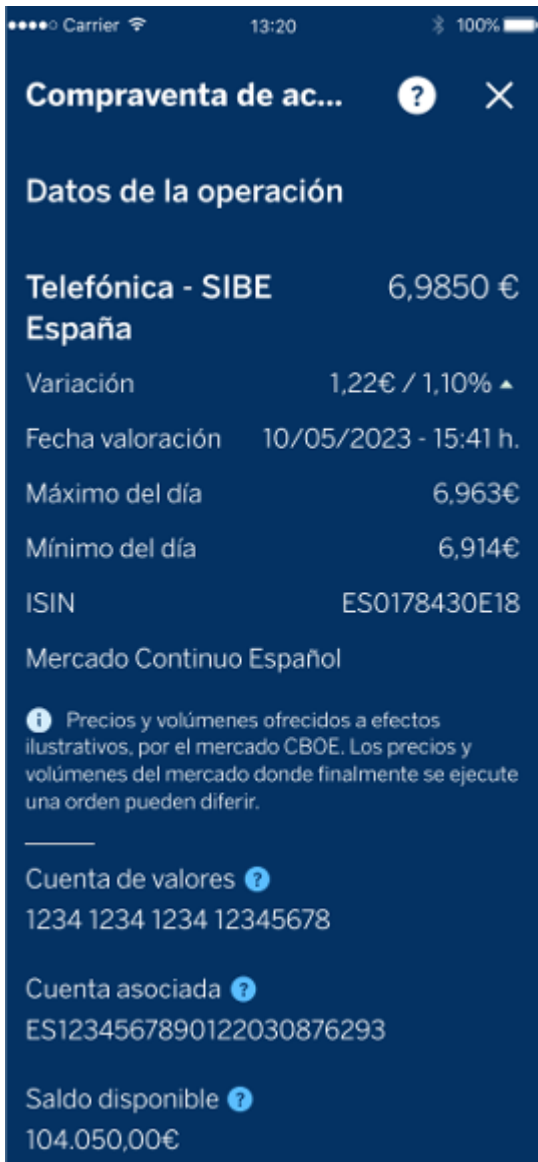
Orden de Venta Stop a mercado



Orden Venta Stop Limitada

Este tipo de orden combina una Orden Stop con una Orden Limitada. Inicialmente, es una Orden Stop que cuando el precio del activo alcanza el nivel indicado (trigger o precio disparo), dispara una orden limitada. Con esto se acota o establece el precio mínimo de la venta que se esté dispuesto a aceptar. Pasado el plazo de validez, este tipo de orden queda anulada y no se ejecutará.

Orden de Venta Stop Limitada



Orden Venta Stop Dinámica

Este tipo de orden permite fijar o establecer un precio Stop (trigger o disparo), el cual se moverá dinámicamente con la cotización del activo máxima alcanzada, siempre y cuando la cotización vaya a favor del ordenante, y respetando la distancia en puntos/céntimos o porcentaje (€ / %) que el ordenante haya establecido en la introducción de la orden, ya que, si en un momento dado, el precio del valor bajara, el precio Stop quedará fijado en el último incremento calculado que, en caso de que el precio del valor toque o rebasa a la baja ese último precio Stop dinámico, se enviará la orden de venta al mercado.

Orden de Venta StopDinámica por precio

The image shows two screenshots from the BBVA mobile app. The left screenshot displays the 'Datos de la operación' (Operation Data) for a 'Telefónica - SIBE España' stock. The right screenshot shows the 'Detalle de la orden' (Order Detail) configuration for a 'Stop dinámica por precio' (Dynamic stop by price) order.

Operación	Valor
Telefónica - SIBE España	6,9850 €
Variación	1,22€ / 1,10% ▲
Fecha valoración	10/05/2023 - 15:41 h.
Máximo del día	6,963€
Mínimo del día	6,914€
ISIN	ES0178430E18
Mercado	Mercado Continuo Español

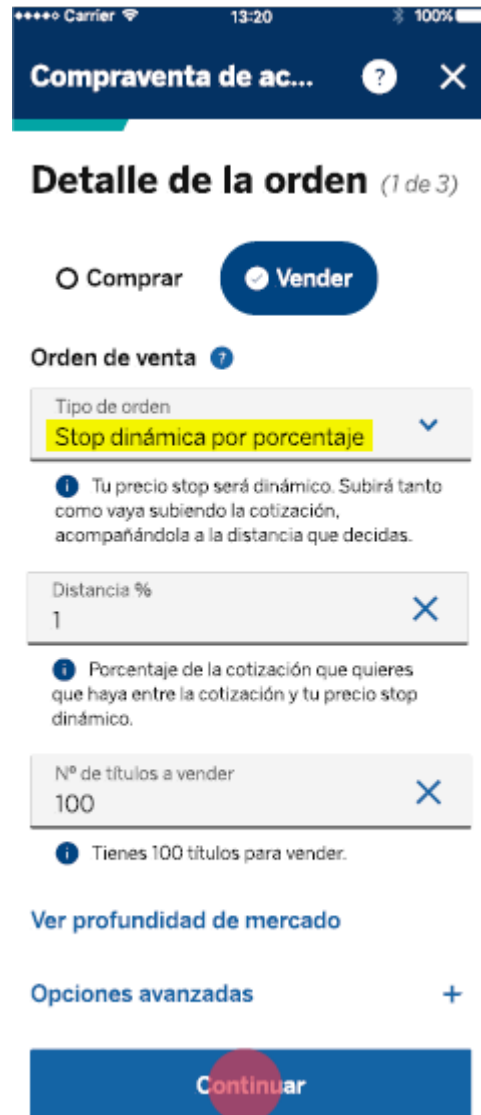
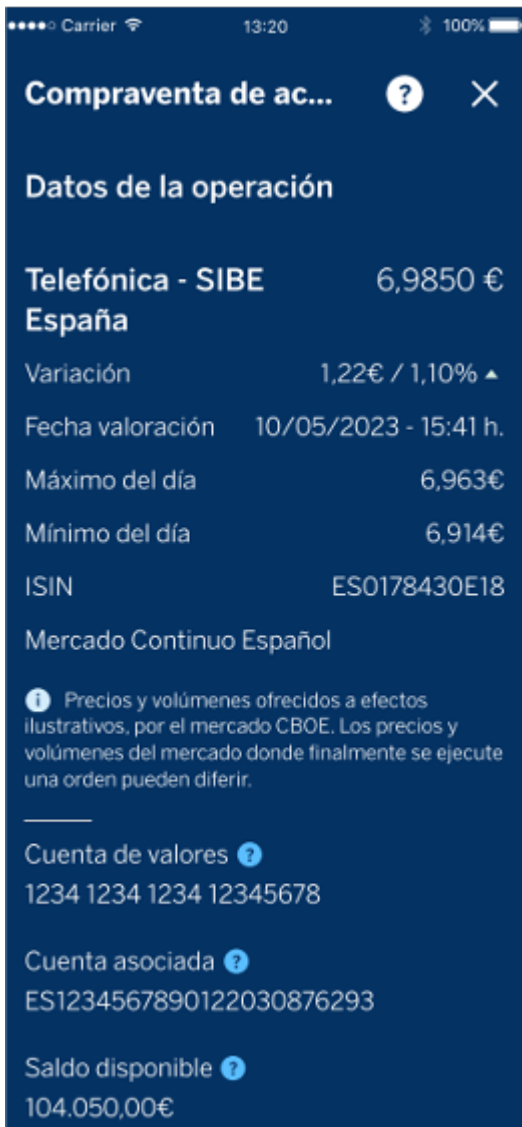
Orden de venta configuración (Right Screenshot):

- Tipo de orden:** Stop dinámica por precio
- Distancia:** 1 €
- Nº de títulos a vender:** 100
- Ver profundidad de mercado:** (Opción desactivada)
- Opciones avanzadas:** (Opción desactivada)

Orden venta Stop Dinámica por porcentaje

Ejemplo de boleta en la que introducimos una orden Stop Dinámica en %: En este caso, la Orden Stop se fija en un 1% por debajo del precio del valor en el momento de la cotización. Siempre que el valor suba, la orden stop acompañará a la cotización un 1% por debajo del precio de la acción. En el momento que la cotización empiece a caer, la Orden Stop se quedará fija a ese último precio que ha marcado.

Orden venta Stop Dinámica por porcentaje



Ejemplo Stop Dinámico de venta al 4%:



3.2.3. Órdenes Asociadas

Órdenes OCO (Order Cancel Order)

Son dos órdenes del mismo sentido vinculadas entre sí, que nos permiten limitar los beneficios y acotar las pérdidas. Se introducen al mercado ambas órdenes (una ordinaria - Limitada, Por lo mejor o A mercado - y otra orden tipo Stop), y cuando se haya ejecutado una de ellas completamente, la otra queda automáticamente anulada.

Ejemplo: Tenemos compradas 100 acciones Telefónica a 6,95€ y queremos dar una orden principal de venta limitada (orden habitual) a 7,50€ y ,a su vez, limitar las pérdidas con una venta stop "A mercado" con precio de disparo en 6,80€. Una vez que se ejecute alguna de las dos órdenes, la otra se anula automáticamente.

Orden OCO

Compraventa de ac... ? X

Detalle de la orden (1 de 3)

Comprar Vender

Orden de venta ?

Tipo de orden
Limitada

Tu orden solo se ejecutará a un precio igual o mayor al precio límite de venta que decidas.

Precio límite de venta
7,5 €

Precio mínimo al que se ejecutará tu orden. No venderás por menos.

Nº de títulos a vender
100

Tienes 100 títulos para vender.

Ver profundidad de mercado

Opciones avanzadas

Títulos ocultos (para +10.000€) ?

Nº títulos a mostrar (opcional)

Mínimo 250 títulos

Asociar otra venta
Sí

Puedes asociar una segunda orden de venta.

Continuar

Compraventa de ac... ? X

Asociar otra venta (2 de 4)

Tipo de asociación
OCO: una venta cancela otra venta

Venta asociada ?

Stop loss
 Stop limitada

Precio stop
6,8 €

Si la cotización baja hasta este precio (o por debajo de él) tu orden se enviará a mercado.

Continuar

Órdenes OTO (Orden Trigger Order)

Se introducen dos órdenes de sentido contrario, de tal manera que cuando la orden principal de compra de tipo ordinario (Limitada, Por lo mejor o A mercado) se ejecuta, la segunda orden de venta se dispara (tipo Stop o Limitada). Normalmente son dos órdenes tipo limitadas u órdenes stop de sentido contrario, de forma que, al ejecutarse la primera, se tendrá una posición abierta que hará posible que el ordenante envíe una segunda orden para establecer, o bien, los objetivos de beneficio (venta limitada) o bien los límites de pérdida (stop). Hay que tener en cuenta que hay diversas combinaciones de órdenes OTO.

Ejemplo 1: Se introduce una orden de compra "A mercado". Una vez ejecutada la orden automáticamente se lanzará una 2ª orden de venta limitada a 7,50€, donde, si llega la cotización a ese nivel, se venderá y el ordenante recogerá su beneficio.

Orden OTO con Orden Limitada



Hay que tener en cuenta que hay diversas combinaciones de órdenes OTO.

Ejemplo 2: Se introduce una orden de compra "A mercado". Una vez ejecutada la orden, automáticamente se lanzará una orden de venta Stop tipo "A mercado" con precio de disparo en 6,50 € para limitar las pérdidas.

Orden OTO con Orden "A mercado" y Orden Stop

Carrier 13:20 100%

Compraventa de ac...

Detalle de la orden (1 de 3)

Comprar Vender

Orden de compra ?

Tipo de orden
A mercado

Tu orden se ejecutará al mejor precio. (Si se agota, comprarás a otros precios hasta completar tu número de títulos a comprar).

Nº de títulos a comprar
100

Límite de operación: 50.000,00€. Límite diario: 100.000,00€

Ver profundidad de mercado

Opciones avanzadas -

Títulos ocultos (para +10.000€) ?

Nº títulos a mostrar (opcional)

Mínimo 250 títulos

Asociar venta
Sí

Puedes asociar órdenes de venta a tu orden de compra.

Continuar

Carrier 13:20 100%

Compraventa de ac...

Asociar venta (2 de 4)

Tipo de asociación ?

OTO: asocia una venta

OTOCO: asocia dos ventas

Venta asociada ?

Limitada

Stop loss

Stop limitada

Precio stop
6,5 €

Si la cotización baja hasta este precio (o por debajo de él) tu orden se enviará a mercado.

Continuar

Órdenes OTOCO (Order Trigger Order Cancel Order)

Se debe introducir en primer lugar la orden principal de compra ordinaria (Limitada, Por lo mejor, A mercado) sobre el activo elegido (en nuestro caso Telefónica) y dos órdenes de venta una de ellas ordinaria (Limitada, Por lo mejor, A mercado) por si el valor sube al precio de venta objetivo que fije (nivel objetivo de beneficios) y otra de tipo Stop por si el valor baja hasta el nivel que fije el cliente (nivel objetivo de pérdidas).- Una vez ejecutada la orden principal, se lanza la orden OCO que, (como se ha expuesto anteriormente) una orden anula la otra, limitando los beneficios y acotando las pérdidas. Se introducen por tanto al mercado dos órdenes a la vez, una orden de venta limitada a 7,50€ y una orden stop a 6,5€. Cuando se haya ejecutado una de ellas completamente, la otra queda automáticamente anulada. Al anular la orden principal se anularán la orden OCO. Una vez ejecutada la orden principal de compra, para anular la OCO deberá anular la orden de tipo Stop.

Orden OTOCO

Detalle de la orden (1 de 4)

Comprar Vender

Orden de compra ?

Tipo de orden
A mercado

Tu orden se ejecutará al mejor precio. (Si se agota, comprarás a otros precios hasta completar tu número de títulos a comprar).

Nº de títulos a comprar
100

Límite de operación: 50.000,00€. Límite diario: 100.000,00€

Ver profundidad de mercado

Opciones avanzadas

Títulos ocultos (para +10.000€) ?

Nº títulos a mostrar (opcional)

Mínimo 250 títulos

Asociar venta
Sí

Puedes asociar órdenes de venta a tu orden de compra.

Continuar

Asociar venta (2 de 4)

Tipo de asociación ?

OTO: asocia una venta

OTOCO: asocia dos ventas

Orden asociada A: venta limitada ?

Precio límite de venta
7,5€

Precio mínimo al que se ejecutará tu orden. No venderás por menos.

Orden asociada B: venta stop loss ?

Precio stop
6,5€

Si la cotización baja hasta este precio (o por debajo de él) tu orden se enviará a mercado.

Continuar